



VPower Group International Holdings Limited  
偉能集團國際控股有限公司

(根據開曼群島法例註冊成立之有限公司)

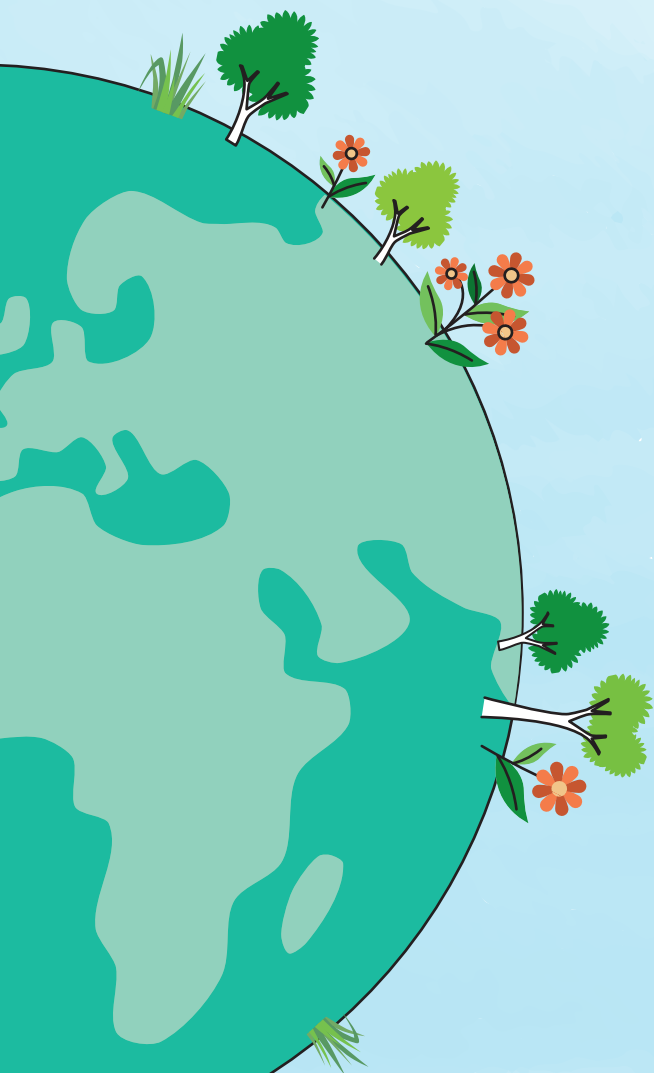
股份代號：1608



2021年  
可持續發展報告

# 目錄

- 02 關於本報告
- 03 關於偉能集團
- 04 主席報告
- 06 可持續發展方針
  - 06 可持續發展管治
  - 08 配合可持續發展目標
  - 09 可持續發展表現掛鈎貸款
  - 09 與持份者溝通
- 13 愛護地球
  - 13 應對氣候變化
  - 15 保護環境
  - 16 確保負責任的資源使用
- 19 夥伴合作
  - 19 建立多元和共融的工作團隊
  - 19 保留及培育人才
  - 20 保障僱員健康和 safety
  - 20 管理供應鏈
- 22 回饋社區
- 24 表現數據概覽
- 29 GRI 內容索引
- 33 《環境、社會及管治報告指引》內容索引
- 40 對偉能集團有重大影響的相關法律及規例的遵守情況





## 關於本報告

偉能集團國際控股有限公司(「**偉能集團**」，連同其附屬公司，「**本集團**」)致力改善業務運作以實踐可持續發展目標，並持續與持份者交流可持續發展的方針。此年度可持續發展報告(「**本報告**」)披露本集團截至2021年12月31日止年度(「**本年度**」)之環境、社會及管治表現。

### 報告範圍

本報告涵蓋了偉能集團擁有營運控制權的業務之環境、社會及管治表現。範圍包括辦公室、位於中國深圳的系統集成廠房(「**深圳廠房**」)及於本年度營運的發電項目。

除非另有註明，本報告不包括承辦商和供應商的環境、社會及管治表現。

### 匯報依據

本報告依循GRI準則：核心選項，及根據香港聯合交易所有限公司(「**聯交所**」)證券上市規則附錄二十七《環境、社會及管治報告指引》所載的匯報原則和披露規定編製。

### 匯報原則

本報告依循以下匯報原則編製：

- **重要性** — 按照重要性評估的結果釐定本報告詳述的環境、社會及管治議題，詳情請參閱「可持續發展方針」一節；
- **量化** — 匯報排放及能源消耗所用的標準、方法、假設及／或計算工具和轉換系數來源詳情已載於「表現數據概覽」一節。我們亦已訂立可予計量的關鍵績效指標(「**KPI**」)；
- **平衡** — 提供之資訊客觀及不偏不倚地展示環境、社會及管治方面的表現；及
- **一致性** — 採用一致方法展示環境、社會及管治方面的數據，並披露任何方法或KPI上的變更。

### 查閱本報告

本報告的中、英文版本已上載至偉能集團網站([www.vpower.com](http://www.vpower.com))「投資者關係」一欄及香港交易所披露易網站([www.hkexnews.hk](http://www.hkexnews.hk))。

### 其他資料

本報告應與偉能集團2021年度報告一併閱讀。該報告亦已上載至上述網站。

如本報告的中、英文版本有任何不相符之處，一概以英文版本為準。

### 可持續發展顧問

艾奕康有限公司



如閣下對本報告及我們的可持續發展方針有任何意見或建議，請透過[意見表](#)或電郵至[esg@vpower.com](mailto:esg@vpower.com)與我們分享。

## 關於偉能集團

偉能集團的總部設於香港，為專注分佈式發電（「DPG」）的全球能源供應商，致力透過提供可靠電力，以支持各行各業營運所需及地區經濟增長。

偉能集團主要從事系統集成（「SI」）業務，即發動機式發電機組與發電系統的設計、集成及銷售，以及投資、建設及營運（「IBO」）分佈式發電站業務。偉能集團業務遍及多個國家，為全球領先的大型發電機組系統集成商之一，亦是亞洲領先的燃氣發動機式分佈式發電站擁有人及營運商之一。



我們承諾與全球共同應對氣候變化，於2030年前淘汰純柴油發電項目，及於2050年前達至碳中和。我們採取與目標相應的策略，包括發展分佈式綜合能源方案，應用冷熱電聯供系統、可再生能源或新型燃料以及儲能技術。我們亦致力提高營運效率，同時把業務對環境的影響減至最低。

### 與環境、社會及管治相關的會員資格

偉能集團透過與致力推動環境、社會和管治方面最佳實踐的機構合作，以支持可持續發展倡議，現為以下機構的會員：



商界環保協會  
企業會員



環保促進會  
銅會員



「作為能源供應商，我們無懼充滿挑戰的全球營商環境，竭盡全力為客戶和公眾維持穩定可靠的電力供應，並致力保護環境、支援社區、實施可持續發展的管治模式。」

執行主席及聯席首席執行官  
林而聰先生

2021年，世界各地仍然面對不少挑戰。新冠肺炎變種病毒傳播急速，導致單日確診數字屢創新高。疫情肆虐，不僅對公共衛生構成即時威脅，更為經濟和社會復甦帶來不明朗因素。然而，這些難關再一次提醒我們專注真正重要的事情。

### 實踐環境可持續發展

當疫情持續擾亂世界各地的同時，氣候變化也導致多方面危機加劇，如海洋熱浪出現的頻率、降雨模式改變和全球氣溫上升等。第26屆聯合國氣候變化大會(COP26)上，我們很高興看到中國和美國，即全球兩大二氧化碳排放國家，同意在往後十年加強氣候合作。隨着更多國家作出零碳承諾，香港特別行政區政府也在去年十月公布《香港氣候行動藍圖2050》，列出實現碳中和的目標和策略。為配合全球及本港應對氣候變化的努力，本集團已訂立在2030年前淘汰純柴油發電項目的中期目標，及於2050年前實現碳中和的長期目標。

為實現上述目標和達至企業可持續發展，我們一直專注將可持續發展的前瞻策略融入業務計劃，並制定全面的管理系統。年內，我們訂立了《氣候變化政策》，適用於本集團所有附屬公司和工作單位，以協助管理各個營運層面的氣候變化風險及制定適應、緩減及抗禦氣候變化的策略。

有見於氣候變化將增加水災、熱浪等極端天氣事件發生的次數和強度，我們將根據位於已發展市場和新興市場之現有及未來發電項目的地理位置評估氣候相關風險，以制定相應的應變計劃，保障員工安全及盡量減少潛在損失。

### 積極聯繫持份者

自新冠肺炎爆發以來，大家在生活各方面都經歷了前所未有的轉變，甚至在可見的將來仍要面對疫情帶來的影響。我們因此加強與內部和外部持份者的聯繫，透過不同渠道了解他們的期望和困難。

疫情帶來的種種挑戰令人措手不及，也對不少人造成沉重壓力，甚至引發負面情緒。為保障僱員的身心健康，我們安排了不同的體育和義工活動，並在總部及各地辦公室因應情況實施特別工作安排。2021年，我們不僅為員工提供支援，也於業務所在地區推出多項社區計劃，促進當地人民福祉。

### 繼續專注實現可持續發展未來

2021年，我們很榮幸再次獲得由香港投資者關係協會頒發的多個獎項及由《彭博商業周刊／中文版》和德勤共同頒發的ESG領先企業獎，反映我們對於在各個營運層面履行環境、社會和管治最佳實踐的堅持。

2021年適逢偉能集團在香港主板上市五周年，本人衷心感謝僱員、合作夥伴、客戶等所有持份者一直以來的信任和支持，讓我們得以在可持續發展的道路上邁步前進。展望將來，我們會繼續為實現全球能源轉型盡己所能，也為可持續發展未來貢獻。

執行主席及聯席首席執行官  
林而聰  
2022年4月28日

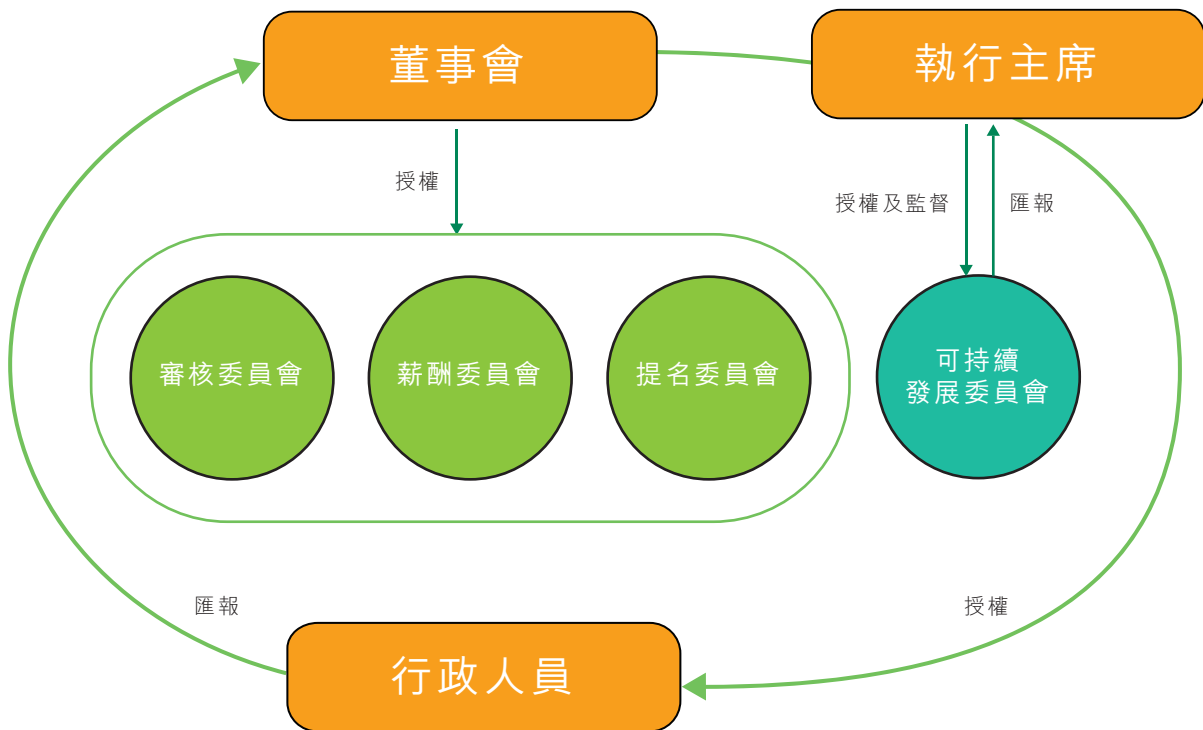


# 可持續發展方針

## 可持續發展管治

健全的管治架構是實現可持續發展和創造價值的基石。我們致力維持高水平的企業管治，並營造重視道德操守、問責精神、誠信和透明度的文化。

董事會是本集團的最高管治架構，負責監督本集團的管理和業務活動。董事會由三名執行董事、兩名非執行董事和三名獨立非執行董事組成，下設三個委員會協助其履行職責，包括審核委員會、提名委員會和薪酬委員會。有關本集團的企業管治之詳情已載於《2021年度報告》中的《企業管治報告》。



### 董事會聲明

董事會十分重視本集團在環境、社會及管治方面的表現。董事會承擔監督與本集團相關的重要環境、社會及管治事宜的全部責任，並在可持續發展委員會的協助下，制定環境、社會及管治策略及定期檢討可持續發展目標的進度。

可持續發展委員會由各部門經理組成，向執行主席匯報，負責推行本集團的可持續發展標準、優先事項和目標，並監督本集團在可持續發展相關議題方面的表現。

我們每年進行一次持份者意見調查，以更全面地了解不同持份者對環境、社會及管治議題的期望。調查結果會納入制定環境、社會及管治策略及評估相關表現的考量。重要性評估的詳情載於本報告「與持份者溝通」一節。

## 商業道德

我們致力以合乎道德的方式營運，並期望僱員、顧問和業務夥伴配合。我們的《行為操守》清楚列明我們對如何以尊重、公平和誠信的操守工作及對待他人的期望。連同全面的人力資源政策和程序，《行為操守》涵蓋良好僱傭安排、保密、私隱和利益衝突等範疇，亦明確指出我們對貪腐、賄賂、勒索、欺詐和洗黑錢等不當行為的零容忍政策。所有董事、僱員和顧問必須遵守《行為操守》。

2021年，我們為新入職僱員提供迎新培訓，確保他們對《行為操守》有充分了解，並為所有董事和僱員提供反貪腐培訓，讓他們了解當前問題。為協助僱員識別可能引致或看似賄賂及貪腐的情況，我們在培訓過程中討論了有關疏通費、饋贈及招待的個案。



## 風險管理及內部監控

風險管理及內部監控是企業管治的重要部分。本集團已建立風險管理及內部監控系統，並盡力維持足夠且有效的內部監控機制。

氣候變化和其他與環境、社會及管治相關風險已納入本集團的風險管理程序。氣候變化問題複雜，可引致其他類型的風險出現，我們因此將氣候變化視為一項重大的戰略風險。

我們的企業風險管理框架、風險管理程序及風險組合詳情已載於《2021年度報告》「風險管理」一節。

## 舉報政策及系統

我們鼓勵僱員和其他持份者就任何有關本集團的實際或懷疑不當行為、舞弊或違規情況提出疑慮。我們已制定《舉報政策》，為持份者提供保密和匿名舉報該等行為的渠道。我們承諾認真處理所有舉報事件，並保障舉報人不會遭受任何形式的報復，如不公平解僱和無理紀律處分。



## 配合可持續發展目標

聯合國可持續發展目標為應對世界最重大的挑戰訂立全球框架。經過考慮各種因素，包括我們可直接或間接作出貢獻的領域、重要性評估結果和集團願景後，我們把其中六個可持續發展目標定為重點目標，以作出最大貢獻，並納入業務戰略和決策。



# 可持續發展方針

## 可持續發展表現掛鈎貸款

年內，我們與多家國際商業銀行簽訂本集團首個可持續發展表現掛鈎貸款協議。為促進及支持達至環境和社會可持續發展的經濟活動和增長，我們已訂立四項符合企業可持續發展戰略和重點可持續發展目標的KPI，及進取的可持續發展表現目標。各項KPI的表現總結如下：



## 與持份者溝通

了解持份者的需要和關注事項對業務增長和發展有重大影響，亦有助我們與時並進。我們明白日常營運對持份者的影響，因此積極與持份者保持開放和有效的溝通。

GRI參考：



我們充分考慮持份者對業務的依賴程度和影響後，識別出七個主要持份者組別，並透過各種渠道與每個組別的代表定期聯繫。

## 溝通渠道



## 重要性評估

為掌握持份者關注的可持續發展議題，我們委聘顧問公司設計及向持份者派發問卷。2021年，我們把電業同行面對的主要議題和挑戰納入評估考量，並加強與高級行政人員進行的內部重要性評估。二維評估有助我們有效地評估對持份者和業務至關重要的可持續發展議題。

1



### 識別可持續發展議題

可持續發展委員會從與持份者的日常互動中，識別一系列涵蓋環境、社會及管治方面的可持續發展議題。

2



### 持份者參與

向持份者派發包含已識別之可持續發展議題的問卷，並進行內部會議討論議題的優先排序。

3



### 分析結果

把問卷調查和內部評估結果用於製作重要性矩陣，及為可持續發展議題進行優先排序。

4



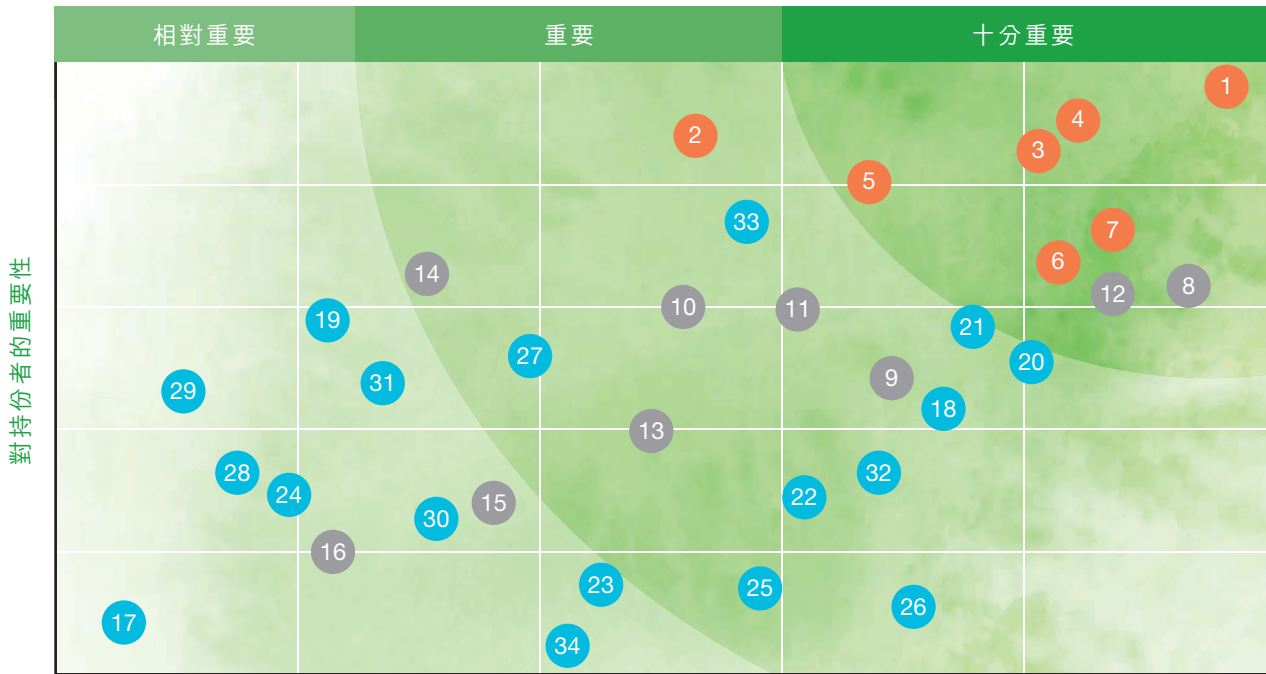
### 審核及驗證

由可持續發展委員會審核重要性評估結果，並向董事會匯報。

# 可持續發展方針

以下的重要性矩陣根據可持續發展議題對於持份者及偉能集團的重要性排列。透過重要性評估和內部審核結果，我們識別了十個重要的可持續發展議題，並於本報告內詳述。

GRI參考：



對偉能集團的重要性

經濟	環境	社會	
<ul style="list-style-type: none"> <li>1. 市場地位</li> <li>2. 間接經濟影響</li> <li>3. 採購作業</li> <li>4. 反貪腐</li> <li>5. 公平競爭</li> <li>6. 產品可用性及其可靠性</li> <li>7. 研究與開發</li> </ul>	<ul style="list-style-type: none"> <li>8. 氣候變化應對</li> <li>9. 溫室氣體管理</li> <li>10. 環境合規事宜</li> <li>11. 材料運用</li> <li>12. 能源效益</li> <li>13. 廢水及廢棄物管理</li> <li>14. 供應商環境評估</li> <li>15. 環保教育</li> <li>16. 環境申訴機制</li> <li>17. 生物多樣性</li> </ul>	<ul style="list-style-type: none"> <li>18. 僱傭事宜</li> <li>19. 僱員福利</li> <li>20. 職業健康及安全</li> <li>21. 培訓及教育</li> <li>22. 多元化及平等機會</li> <li>23. 童工及強制勞工</li> <li>24. 僱員申訴機制</li> <li>25. 工作場所安全</li> <li>26. 災難及緊急應變規劃</li> </ul>	<ul style="list-style-type: none"> <li>27. 客戶健康及安全</li> <li>28. 客戶私隱</li> <li>29. 行銷及標籤</li> <li>30. 網路安全</li> <li>31. 人權評估</li> <li>32. 社區參與及發展</li> <li>33. 社會合規事宜</li> <li>34. 社會影響方面的申訴機制</li> </ul>

## 十大重要議題

重要議題	有關持份者								GRI準則
	投資者和 股東	僱員	客戶	業務夥伴	承辦商和 供應商	行業協會	非政府 組織	傳媒	
1. 市場地位	✓	✓	✓	✓	✓	✓	✓	✓	202：市場地位2016
2. 反貪腐	✓	✓	✓	✓	✓	✓	✓	✓	205：反貪腐2016
3. 採購作業	✓	✓	✓	✓	✓			✓	204：採購實務2016
4. 研究與開發	✓	✓	✓	✓	✓	✓	✓	✓	n/a
5. 產品可用性 及 可靠性	✓	✓	✓	✓	✓	✓	✓	✓	n/a
6. 氣候變化應對	✓	✓	✓	✓	✓		✓	✓	305：排放2016
7. 能源效益	✓	✓	✓	✓				✓	302：能源2016
8. 公平競爭		✓	✓	✓	✓		✓	✓	206：反競爭行為2016
9. 培訓及教育	✓	✓	✓	✓				✓	404：訓練與教育2016
10. 職業健康及安全	✓	✓	✓	✓				✓	403：職業安全衛生2018

## 應對氣候變化

氣候變化導致極端天氣事件更頻繁發生，並促使政策改變，是全球人類都認知和關注的議題，同時亦令世界各地的消費者及投資者更支持環保。

各國政府和不同行業攜手合作，致力讓世界邁向低碳經濟。發電行業是全球溫室氣體排放的最大源頭，面對着越加嚴謹的環境規例和持份者的期望轉變。作為負責任的發電企業，我們視氣候變化為影響業務的重要議題，持續控制對環境造成的影響，及評估氣候變化對營運的影響。我們致力支持能源轉型，同時確保為客戶提供可靠和可負擔的電力。我們已訂下於2030年前淘汰純柴油發電項目，及於2050年前達至碳中和的目標。

## 碳中和路線圖

### 營運策略



### 能源組合



### 氣候相關風險和機遇

了解氣候相關風險有助我們制定適切的策略和應變計劃。我們面對氣候變化帶來的轉型風險和實體風險。轉型風險指在轉向低碳經濟的過程中，因政策、法規、技術、市場喜好大幅度改變而衍生的風險。無法適應該等轉變可對我們的財務狀況和業務發展造成重大的負面影響，亦可能損害本集團聲譽。

實體風險定義為可能對資產造成直接損毀的風險，以及供應鏈受嚴重氣候事件或氣候模式長期變化干擾所引致的間接影響。短期而言，越加頻繁的水災、熱帶氣旋、山火可能會損毀發電資產及干擾供應鏈；長遠而言，缺水、長期乾旱、熱浪等長期變化可能會令我們的資產逐步損毀，以致能源效益下降，甚至在最差的情況下，導致資產減值。

為緩減及適應氣候變化，市場對低排放能源和系統的需求增加，以及節能產品的發展，都為我們帶來機遇。我們會透過謹慎的投資規劃，以行業領先技術實現脫碳的項目組合，把握市場對低碳能源方案及可靠供電的需求。

### 氣候變化政策

為有效管理氣候變化對業務帶來的風險和機遇，我們已實施《氣候變化政策》，列出應對氣候變化的三大方針：減緩、適應、抗禦。我們致力減少營運產生的溫室氣體及其他空氣污染物排放。我們支持邁向低碳未來，將繼續提高發電方案的燃料效率，並採用最新技術及投資於環境友善的能源。最重要的是，我們會透過建立預測、準備和應對氣候變化相關的危險事件及干擾的能力，增加氣候抗禦力。



## 保護環境

### 溫室氣體管理

減少溫室氣體排放是全球的共同目標。作為能源行業的參與者，我們非常重視業務營運的碳足跡。為實踐源頭減排，我們積極推動以天然氣、沼氣和可再生能源取代煤炭和柴油發電。我們亦密切監察發電機組的運作效率，並採用轉廢為能方案等環保技術，以控制營運過程產生的排放。我們委聘了顧問公司編製符合相關國際標準的排放清單，以清楚了解我們的溫室氣體排放情況，從而識別潛在的減排方案。

我們於2021年內為主要的營運和技術僱員舉辦了培訓工作坊，協調各方努力，以實現更有效的排放管理。2021年，我們的溫室氣體排放總量和淨溫室氣體排放量分別為376,110.90噸二氧化碳當量和292,301.99噸二氧化碳當量。我們將繼續逐步減少柴油發電容量，及為客戶提供更多低碳產品選擇，建立低碳項目組合，務求在2050年前實現碳中和的長期目標。

### 2021年溫室氣體排放量

#### 溫室氣體排放量

直接(範圍1)排放量

**365,425.95**

噸二氧化碳當量



能源間接(範圍2)排放量

**10,471.34**

噸二氧化碳當量



其他間接(範圍3)排放量

**213.61**

噸二氧化碳當量



溫室氣體排放總量

**376,110.90**

噸二氧化碳當量



溫室氣體排放抵銷量

**83,808.91**

噸二氧化碳當量



淨溫室氣體排放量

**292,301.99**

噸二氧化碳當量



#### 溫室氣體排放強度

##### 辦公室

0.076噸  
二氧化碳當量/  
平方米樓面面積



##### 深圳廠房

0.064噸  
二氧化碳當量/  
百萬港元收益  
(SI業務)



##### IBO項目

0.0001217噸  
二氧化碳當量/  
千瓦時發電量



### 氣體排放及控制

我們清楚燃燒化石燃料所產生的空氣污染物會帶來不可逆轉的影響，因而嚴格遵守國際標準，並實施包括《環境監視與測量控制程序》在內的多項內部程序和政策，以監察及管理氣體排放。我們在發電站使用環保節能的發電機組和採用選擇性催化還原系統等環保技術，以最大程度減少相關排放。我們的IBO項目及深圳廠房所排放的主要空氣污染物包括二氧化硫(SO<sub>2</sub>)、氮氧化物(NO<sub>x</sub>)和顆粒物(PM)，於2021年的排放量分別為564.00噸、4,542.96噸和77.13噸。



## 確保負責任的資源使用

負責任地使用資源對實現可持續發展至關重要。本集團採用生命週期思維，全面評估生產產品和提供服務的整個生命週期中對環境造成的影響。我們透過實施《環境管理制度》，推動對環境負責的營運模式及妥善管理營運對環境的潛在負面影響。上述制度涵蓋環境影響評估和監測、空氣、噪音、水污染及廢棄物管理等環境層面。

### 節約能源

本集團的主要能源消耗源於為客戶生產電力的過程。我們的直接能源消耗包括使用天然氣、重油和柴油等燃料發電，而間接能源消耗則為所購電力。我們制定了相關的政策和程序，包括《能源資源控制程序》，以控制能源資源使用。我們採購單循環效率最高的世界頂尖發動機以製造發電系統，並採用混合方案，進一步提升發電站的整體能源效益，務求把發電的能源消耗減至最低。我們繼續在辦公室內採用節能方案及為僱員提供相關培訓，以加強節能意識。

### 能源管理措施



### 2021年能源消耗

#### 辦公室

總計：2,177  
千兆焦耳

強度：0.67  
千兆焦耳/平方米  
樓面面積



#### 深圳廠房

總計：2,031  
千兆焦耳

強度：0.55  
千兆焦耳/百萬  
港元收益  
(SI業務)



#### IBO項目

總計：30,625,551  
千兆焦耳

強度：0.01  
千兆焦耳/千瓦時  
發電量



### 水資源消耗及管理

本集團的水資源消耗主要用於發電站的發電機組冷卻及蒸氣生產。我們根據《能源資源控制程序》，致力節約水資源。我們的發電機組採用閉環冷卻系統，營運過程的水資源消耗量不多。儘管如此，我們仍會繼續提高整體用水效率，並研究循環用水的技術方案。

### 水資源管理措施



### 2021年用水量

#### 辦公室

總計：538立方米

強度：0.17  
立方米/平方米  
樓面面積



#### 深圳廠房

總計：4,387立方米

強度：1.20  
立方米/百萬港元  
收益(SI業務)



#### IBO項目

總計：120,757  
立方米

強度：0.0000391  
立方米/千瓦時發電量

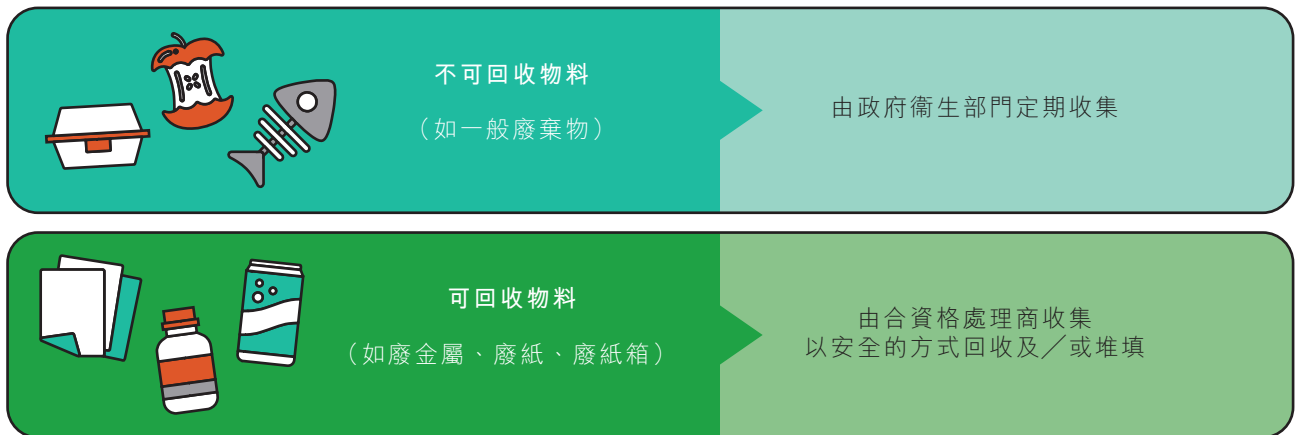


### 廢棄物管理

本集團努力於日常營運中減少有害及無害廢棄物，並鼓勵資源重用及回收。我們與僱員、承辦商及供應商合作，積極推動源頭減廢及使用循環再造產品。目前，我們依循《廢棄物管理控制程序》及《有害廢棄物處理管理控制程序》，執行廢棄物管理。本集團營運產生的主要廢棄物類型包括組裝發電機組過程中所產生的工業廢棄物、發電站的廢油及一般廢棄物。儘管我們的廢棄物產生量相對較少，我們仍會繼續嚴格監控廢棄物產生的過程，並致力提高從堆填區分流的廢棄物量。

### 廢棄物管理控制

#### 無害廢棄物



#### 有害廢棄物



### 2021年產生的廢棄物量

#### 無害廢棄物

#### 有害廢棄物

#### 辦公室

總計：3,768公斤

強度：1.16公斤/  
平方米樓面面積



#### 深圳廠房

總計：2,440公斤

強度：0.67公斤/  
百萬港元收益  
(SI業務)



#### IBO項目

總計：64,714公斤

強度：  
0.000021公斤/  
千瓦時發電量



#### IBO項目

總計：625,950公升

強度：  
0.00020公升/  
千瓦時發電量



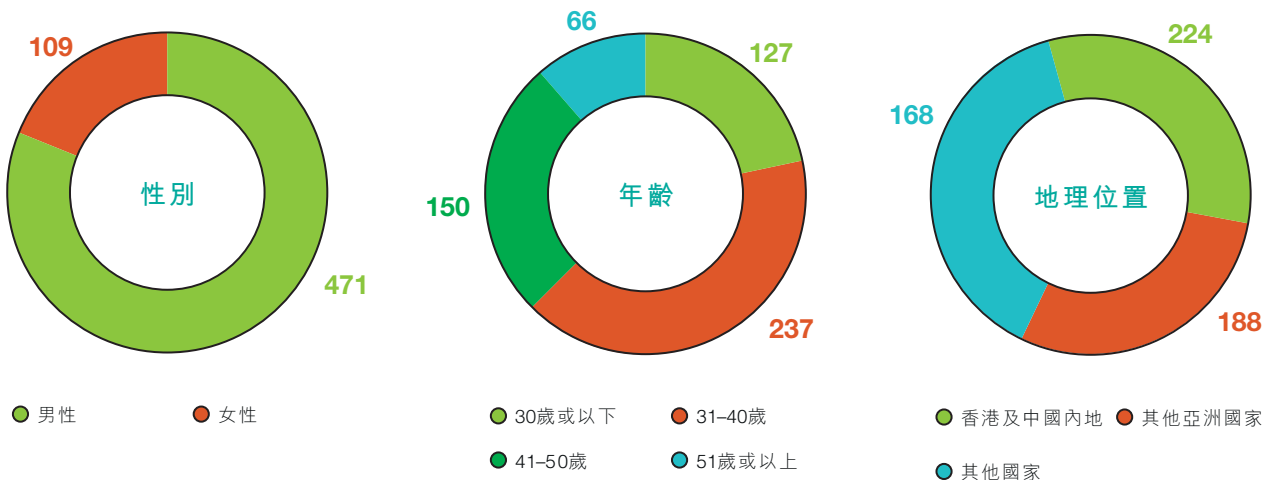
## 建立多元和共融的工作團隊

多元化和共融的工作團隊為業務發展帶來不同的觀點，促使我們不斷進步，是推動本集團成功的關鍵。透過在各個人力資源管理層面執行反歧視政策，我們致力在工作環境提供平等機會，嚴格禁止一切對性別、年齡、婚姻狀況、性取向、殘疾、種族、宗教等方面的歧視。不論任何情況，我們均不會容忍對僱員的歧視、騷擾或傷害行為。我們鼓勵僱員透過「員工建議計劃」所提供的不同渠道提出疑慮。

我們的僱傭安排遵守所有與招聘和晉升、薪酬和解僱、工作時間、休息時間、其他權益和福利，以及禁止童工或強迫勞動有關的適用僱傭法規，並由高級行政人員每年檢討。

於2021年12月31日，本集團合共有580名僱員和658名外判工人，於香港、中國內地、新加坡、印尼、巴西和其他地區工作。

### 僱傭概覽



## 保留及培育人才

吸引、保留和培育人才是我們人力資本戰略規劃的一部分。我們視員工為最重要的資產。除了向合適的人才提供具有競爭力的薪酬待遇外，我們亦提供多方面的職業發展機會。我們根據《培訓政策》，致力建立持續學習的企業文化和投資於僱員職業發展。我們評估僱員的培訓需要，以安排不同類型的線上和線下內部培訓，亦建議僱員根據個人職業和發展需求，參與由專業機構舉辦的網絡研討會和培訓課程。

2021年，僱員累計完成了18,109.34小時培訓，內容覆蓋環保意識、健康與安全、技術和技能等主題。我們亦與大學合作，為學生提供實習機會，讓他們獲得實際工作經驗。



### 保障僱員健康和 safety

安全第一是我們營運的基本原則。我們以實現零傷害為目標，一直努力為僱員和承辦商提供安全和零事故的工作場所。我們承諾保障僱員的健康和 safety，其中包括實施了全面的安全政策、標準和指引，如《安全手冊》、《電站管理手冊》和《電站安全設備使用作業指導書》等，以及針對意外事故制定應急計劃和程序。我們的行政人員負責監測安全風險和建立相關監控系統，而安全主任、項目經理以至每一位僱員和承辦商對於確保彼此的工作 safety 亦發揮關鍵作用。因此，我們通過定期安全培訓，不斷提高僱員和承辦商的安全意識。2021年，我們沒有錄得任何工傷或職業疾病個案。

新冠肺炎大流行持續至2021年，對僱員的健康構成嚴峻威脅。我們已適應保持社交距離的新常態，並加強了確保僱員健康的措施，包括加強衛生和清潔程序、提供防護設備和消毒劑、推出在家工作安排以及使用線上溝通如視頻會議等。



### 管理供應鏈

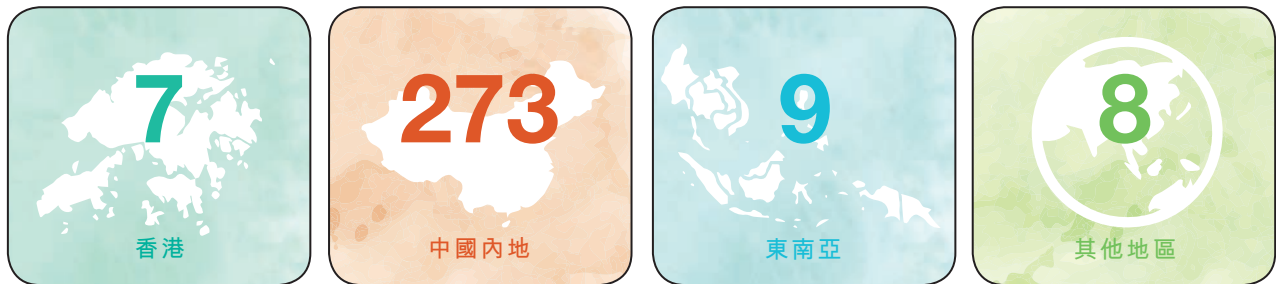
#### 負責任的採購

供應鏈的長遠穩定性和韌性對業務的順利營運至關重要。我們把相關的重要議題納入供應鏈管理，並制定了《評估控制程序》和《採購控制程序》以管理採購活動。我們鼓勵供應鏈合作夥伴與我們在環境保護、防止童工、職業健康和 safety 等方面達成一致承諾。我們已實施嚴格的供應商指引，確保供應商的產品和服務符合質量要求的同時，監察和評估供應商在環境和社會管理方面的措施是否足夠和有效。我們選擇與對環境和社會負責的供應商和業務夥伴合作，亦會優先考慮具備ISO 14001環境管理體系等認證的企業。

實踐負責任採購的理念貫穿我們整體營運，包括行政和支持職能，例如我們在辦公室使用FSC認證的紙張。除了對供應鏈合作夥伴抱有期望外，我們要求所有僱員在進行採購及溝通時，須遵守內部指引和政策，如《行為操守》、《反賄賂政策》和《利益衝突政策》。

2021年，本集團按照上述政策和程序，與297名供應商合作。我們將繼續改進採購策略及加強對供應商合規性的審查。

### 按地區劃分的供應商數目



### 產品責任

我們作為負責任的能源供應商，致力為客戶提供可靠的分佈式發電方案。在運送發電機組和發電系統給客戶前，我們根據《檢查控制程序》對產品進行符合國家和國際質量和安全控制標準的全面測試。我們的深圳工廠是系統集成的基地，具有ISO 9001：2015品質管理系統認證。

為實現卓越的客戶滿意度，我們為每位客戶安排專人服務，並收集他們的意見。我們亦承諾及時回覆投訴或產品退貨要求。我們非常重視客戶的私隱，按照《行為操守》和其他相關內部程序的規定，對客戶信息進行保密處理。

我們定期和客戶溝通，把他們的意見納入業務發展計劃和企業政策的考慮因素，以持續改善和提供優質的產品和服務。

2021年，本集團並無發生因安全和健康理由而須回收產品的事件，亦無發生有關產品和服務信息和標籤、營銷傳播和消費者信息保護法規的違規事件。

偉能集團致力供應穩定可靠的電力的同時，善用我們的資源和專長，支持業務所在地的社區達至可持續和強韌發展。我們的政策規定須為業務營運所在地區作出貢獻；當地工作團隊需發起社區發展計劃，以適切回應當地社區所需。

2021年，新冠肺炎繼續肆虐全球，對人們生活造成各種影響，甚至對實現可持續發展目標的進度構成威脅。我們除了捐贈物資應對疫情外，也成功推行各項計劃，為下一代、社區和環境的可持續發展貢獻。

### 關懷下一代



#### 香港

2021年，我們參與了由聯合國兒童基金香港委員會主辦，食物及衛生局和衛生署協辦的社區支援活動「Say Yes To Breastfeeding」，並於總部辦公室推出一系列措施，營造母乳餵哺友善工作間。

母乳餵哺對初生嬰兒的全面發展相當關鍵，亦可促進母子間的感情和聯繫。我們向餵哺母乳的僱員提供授乳時段、具私隱的房間、所需設備和有關母乳餵哺的補充資訊，以表示對他們的支持和關愛。我們現正草擬相關政策文件，與此同時，也計劃將母乳餵哺友善措施延伸至海外辦公室。

另外，我們贊助了貝智基金慈善跑及音樂會2021，以鼓勵公眾關注自閉症兒童，並支持貝智基金向有特殊學習需要的學童提供免費評估和治療等服務。

#### 巴西

巴西是全球其中一個生物多樣化最豐富的地方，擁有全球30%熱帶雨林。為教育下一代有關保育珍貴大自然的重要，我們在巴西多個有業務營運的城市進行學校探訪，為學生提供配有水果的餐盒，及透過工作坊講解多吃水果的益處，推廣健康和均衡膳食。我們亦為學生提供亞馬遜的原生水果樹苗，讓他們體驗種植。



### 支援社區



#### 香港

參與義務工作可讓我們得以回饋社區及克服疫情帶來的無力感。2021年聖誕節前夕，我們參與了本地非牟利組織國際十字路會的義工活動，該組織的使命是成為連接世界各個群體的樞紐，從物資充裕的地方收集物資，送到有需要人士手上。

我們當日透過簡介會，對全球弱勢群體面對的挑戰加深了解，也明白到國際十字路會對捐贈物資品質的堅持，不僅是為有需要人士送上物資，也希望接受物資的人能感受到自己備受重視和有價值。我們其後分成不同組別，負責分類捐贈物資、安裝電腦硬件、測試電子產品等工作。



#### 秘魯

與不少國家一樣，在秘魯生活的弱勢社群受疫情影響最嚴重。有見及此，我們為有電站營運的Iquitos社區供應物資，如向當地庇護中心、教堂、學校捐贈生活雜貨、教材等。另外，我們也為當地社區安排了保健計劃，提供個人醫療護理、牙科服務、普查和疫苗接種，並派發急救套裝。

### 保護環境

#### 香港

我們一直致力支持環境保護和教育，於2021年資助了僱員參與由綠色力量舉辦的綠色力量環島行線上跑。活動為推動愛護大自然的理念，鼓勵參加者探索港島徑生態，我們的僱員也藉此機會放鬆身心。

2021年，我們動員各地辦公室的僱員參與義務活動，並撥出約717,000港元，支援社區發展項目，涵蓋社區福祉、環境保護、教育、以及藝術與文化。





# 表現數據概覽

## 環境層面

	單位	2021年
<b>溫室氣體排放量<sup>(1)</sup></b>		
<b>直接(範圍1)排放量<sup>(2)</sup></b>		
辦公室	噸二氧化碳當量	130.59
深圳廠房	噸二氧化碳當量	93.90
IBO項目	噸二氧化碳當量	365,201.46
<b>能源間接(範圍2)排放量<sup>(3)</sup></b>		
辦公室	噸二氧化碳當量	49.19
深圳廠房	噸二氧化碳當量	110.72
IBO項目	噸二氧化碳當量	10,311.43
<b>其他間接(範圍3)排放量<sup>(4)</sup></b>		
辦公室	噸二氧化碳當量	67.07
深圳廠房	噸二氧化碳當量	28.36
IBO項目	噸二氧化碳當量	118.18
<b>溫室氣體排放總量</b>	<b>噸二氧化碳當量</b>	<b>376,110.90</b>
<b>溫室氣體排放強度</b>		
辦公室	噸二氧化碳當量/平方米樓面面積	0.076
深圳廠房	噸二氧化碳當量/百萬港元收益(SI業務)	0.064
IBO項目	噸二氧化碳當量/千瓦時發電量	0.0001217
<b>溫室氣體排放抵銷量<sup>(5)</sup></b>		
山東項目	噸二氧化碳當量	68,378.38
Myingyan II 項目	噸二氧化碳當量	15,430.53
<b>淨溫室氣體排放量<sup>(6)</sup></b>	<b>噸二氧化碳當量</b>	<b>292,301.99</b>
<b>淨範圍1和2的溫室氣體排放強度( IBO業務)</b>	<b>噸二氧化碳當量/百萬港元收益( IBO業務)</b>	<b>204.25</b>

附註：

- (1) 計算根據相關指引包括香港機電工程署及環保署出版的《香港建築物(商業、住宅或公共用途)的溫室氣體排放及減除的核算和報告指引(2010年版)》、美國國家環境保護局所認可的方式和相關的排放因子，以及聯合國氣候變化框架公約的清潔發展機制之適用方法。
- (2) 範圍1排放指與偉能集團擁有或控制的排放源相關的直接溫室氣體排放。在燃燒前經由偉能集團所擁有或控制的排放源處理的燃料所產生的排放亦計算在此範圍內。由承購商監管燃料供應和消耗的項目的相關溫室氣體排放被視為超出偉能集團的營運控制範圍，因此並未納入本報告。
- (3) 範圍2排放定義為由偉能集團消耗的所購電力(即公司購買的或以其他方式帶入公司組織邊界的電力)產生的溫室氣體排放。範圍2的所購電力排放因子參考中華電力有限公司最新發布的排放因子，以及中華人民共和國生態環境部發布的《2015全國電網平均排放因子》(2021年修訂版)。
- (4) 飛機差旅的溫室氣體排放以國際民航組織的碳排放計算器計算得出。
- (5) 溫室氣體排放抵銷只涵蓋由我們的環保項目或技術所抵銷的排放量。環保項目包括使用有機朗肯循環系統收集餘熱以進一步發電，以及使用生物質和其他可再生能源代替化石燃料發電和供熱。
- (6) 淨溫室氣體排放量等於溫室氣體排放總量減去由偉能集團業務活動抵銷的排放量。

## 表現數據概覽

	單位	2021 年
<b>氣體排放量<sup>(7)</sup></b>		
<b>深圳廠房</b>		
二氧化硫 (SO <sub>2</sub> )	噸	0.019
氮氧化物 (NO <sub>x</sub> )	噸	1.746
顆粒物 (PM)	噸	0.056
<b>IBO 項目</b>		
二氧化硫 (SO <sub>2</sub> )	噸	563.98
氮氧化物 (NO <sub>x</sub> )	噸	4,541.21
顆粒物 (PM)	噸	77.07
<b>能源消耗量</b>		
<b>用電量</b>		
辦公室	千瓦時	115,049
深圳廠房	千瓦時	189,616
IBO 項目	千瓦時	24,131,956
<b>天然氣消耗量</b>		
IBO 項目	立方米	616,943,020
<b>液體燃料消耗量</b>		
辦公室	公升	48,936
深圳廠房	公升	37,433
IBO 項目	公升	144,194,067
<b>沼氣消耗量</b>		
山東項目	立方米	40,048,963
<b>能源消耗總量<sup>(8)</sup></b>		
辦公室	千兆焦耳	2,177
深圳廠房	千兆焦耳	2,031
IBO 項目	千兆焦耳	30,625,551
<b>能源消耗總量強度<sup>(8)</sup></b>		
辦公室	千兆焦耳／平方米樓面面積	0.67
深圳廠房	千兆焦耳／百萬港元收益 (SI 業務)	0.55
IBO 項目	千兆焦耳／千瓦時發電量	0.01

附註：

- (7) 氣體排放包括排放源為偉能集團持有所有權或營運控制權的深圳廠房以及在巴西、秘魯、中國和英國項目的發電站所產生的空氣污染物。其他由承購商監管燃料供應和消耗的發電項目的相關排放被視為超出偉能集團的營運控制範圍，因此並未納入本報告。
- (8) 數據根據聯合國秘書處經濟和社會事務部頒布的《聯合國國際能源統計建議，M 系列第 93 號》(2018 年版)、國際能源署頒布的《世界主要能源統計》(2021 年版) 等相關指引及標準轉換系數計算得出。



## 表現數據概覽

	單位	2021年
<b>用水量</b>		
<b>用水量</b>		
辦公室	立方米	538
深圳廠房	立方米	4,387
IBO 項目	立方米	120,757
<b>用水量強度</b>		
辦公室	立方米/平方米樓面面積	0.17
深圳廠房	立方米/百萬港元收益(SI業務)	1.20
IBO 項目	立方米/千瓦時發電量	0.0000391
<b>廢棄物</b>		
<b>產生的無害廢棄物</b>		
辦公室	公斤	3,768
深圳廠房	公斤	2,440
IBO 項目	公斤	64,714
<b>產生的無害廢棄物強度</b>		
辦公室	公斤/平方米樓面面積	1.16
深圳廠房	公斤/百萬港元收益(SI業務)	0.67
IBO 項目	公斤/千瓦時發電量	0.000021
<b>產生的有害廢棄物</b>		
IBO 項目	公升	625,950
<b>產生的有害廢棄物強度</b>		
IBO 項目	公升/千瓦時發電量	0.00020
<b>環境合規性</b>		
有關污染物排放或環境影響的違規個案	宗數	0

## 社會層面

	單位	2021年
<b>僱傭概覽<sup>(1)</sup></b>		
<b>按僱傭類型劃分</b>		
全職	人數	574
兼職	人數	6
<b>按性別劃分</b>		
男性	人數	471
女性	人數	109
<b>按年齡劃分</b>		
30歲或以下	人數	127
31至40歲	人數	237
41至50歲	人數	150
51歲或以上	人數	66
<b>按地理位置劃分</b>		
香港及中國內地	人數	224
其他亞洲國家	人數	188
其他國家	人數	168
<b>僱員流失率</b>		
<b>按性別劃分</b>		
男性	%	15.24
女性	%	20.54
<b>按年齡劃分</b>		
30歲或以下	%	18.64
31至40歲	%	18.26
41至50歲	%	11.84
51歲或以上	%	14.60
<b>按地理位置劃分</b>		
香港及中國內地	%	13.33
其他亞洲國家	%	16.67
其他國家	%	19.76

## 表現數據概覽

	單位	2021年
<b>健康與安全</b>		
工作總時數 <sup>(2)</sup>	小時	1,206,400
因工死亡個案 <sup>(3)</sup>	宗數	0
因工死亡率 <sup>(4),(5)</sup>	—	0
嚴重工傷個案(不包括死亡個案) <sup>(6)</sup>	宗數	0
嚴重工傷率(不包括死亡個案) <sup>(7)</sup>	—	0
工傷個案 <sup>(8)</sup>	宗數	0
工傷率 <sup>(9)</sup>	—	0
因工傷缺勤日數	日數	0
職業疾病個案	宗數	0
<b>發展及培訓</b>		
僱員培訓率	%	100
人均培訓時數	時數	31.22
<b>按性別劃分</b>		
男性	時數	33.97
女性	時數	19.36
<b>按受僱類別劃分</b>		
董事及行政人員	時數	10.15
管理人員	時數	14.68
一般員工	時數	35.51
<b>勞工常規</b>		
與僱傭及勞工常規相關的違規個案	宗數	0
與童工或強制勞動相關的違規個案	宗數	0
在招聘過程中與性別、種族、年齡、 健康相關的歧視個案	宗數	0

附註：

- (1) 承辦商和分包商的僱員與我們並無直接僱傭關係。就《環境、社會及管治報告指引》有關僱傭及勞工常規作披露時，他們不會被界定為我們的僱員。
- (2) 工作總時數由於2021年12月31日的員工總數乘以每週40小時工時及一年52週計算得出。
- (3) 2019年及2020年的因工死亡個案為0宗。
- (4) 因工死亡率=(因工死亡個案總計/工作總時數)×200,000
- (5) 2019年及2020年的因工死亡率為0。
- (6) 嚴重工傷(不包括死亡個案)是指導致工作者無法或難於六個月內恢復至受傷前健康狀態的工傷。
- (7) 嚴重工傷率(不包括死亡個案)=(嚴重工傷個案總計(不包括死亡個案)/工作總時數)×200,000
- (8) 工傷亦包含因工死亡及嚴重工傷。
- (9) 工傷率=(工傷個案總計/工作總時數)×200,000

# GRI內容索引



**MATERIALITY  
DISCLOSURES SERVICE**

2022

本報告持有GRI可持續發展報告標準的標準披露。下表就各披露要求，列出本報告內有關章節和其他公開文件或直接說明。

GRI於本次實性披露服務確認GRI內容索引清晰，披露項目102-40至102-49亦與本報告內容相應的章節相符。

披露編號	披露	本報告內有關章節及／或其他參考／說明	頁數
<b>GRI 101：基礎2016 (不包含任何揭露)</b>			
<b>GRI 102：一般揭露2016</b>			
<b>組織概況</b>			
102-1	組織名稱	關於本報告	2
102-2	活動、品牌、產品與服務	關於偉能集團	3
102-3	總部位置	關於偉能集團	3
102-4	營運活動地點	關於偉能集團 2021年度報告—管理層討論及分析 (第11頁)	3
102-5	所有權與法律形式	關於偉能集團	3
102-6	提供服務的市場	關於偉能集團	3
102-7	組織規模	關於偉能集團	3
102-8	員工與其他工作者的資訊	夥伴合作	19-21
102-9	供應鏈	夥伴合作	19-21
102-10	組織與其供應鏈的重大改變	夥伴合作	19-21
102-11	預警原則或方針	可持續發展方針	6-12
102-12	外部倡議	主席報告	4-5
102-13	公協會的會員資格	關於偉能集團	3
<b>策略</b>			
102-14	決策者的聲明	主席報告	4-5
<b>倫理與誠信</b>			
102-16	價值、原則、標準及行為規範	可持續發展方針	6-12
<b>治理</b>			
102-18	治理結構	可持續發展方針	6-12
<b>利害關係人溝通</b>			
102-40	利害關係人團體	可持續發展方針	6-12
102-41	團體協約	本集團沒有正式的集體談判協定。	—
102-42	鑑別與選擇利害關係人	可持續發展方針	6-12
102-43	與利害關係人溝通的方針	可持續發展方針	6-12
102-44	提出之關鍵主題與關注事項	可持續發展方針	6-12

披露編號	披露	本報告內有關章節及／或 其他參考／說明	頁數
<b>報導實務</b>			
102-45	合併財務報表中所包含的實體	2021年度報告－財務報表附註 (第64–65頁)	—
102-46	界定報告書內容與主題邊界	可持續發展方針	6–12
102-47	重大主題表列	可持續發展方針	6–12
102-48	資訊重編	本報告不涉及重整舊報告資訊。	—
102-49	報導改變	可持續發展方針	6–12
102-50	報導期間	關於本報告	2
102-51	上一次報告書的日期	2020年可持續發展報告於2021年6月 30日發布。	—
102-52	報導週期	關於本報告	2
102-53	可回答報告書相關問題的聯絡人	關於本報告	2
102-54	依循GRI準則報導的宣告	關於本報告	2
102-55	GRI內容索引	GRI內容索引	29–32
102-56	外部保證／確信	不適用	—
<b>特定主題準則</b>			
<b>間接經濟衝擊</b>			
<b>GRI 103：管理方針2016</b>			
103-1	解釋重大主題及其邊界	可持續發展方針	6–12
103-2	管理方針及其要素	回饋社區	22–23
103-3	管理方針的評估	回饋社區	22–23
<b>GRI 203：間接經濟衝擊2016</b>			
203-1	基礎設施的投資與支援服務的發展及衝擊	回饋社區	22–23
<b>反貪腐</b>			
<b>GRI 103：管理方針2016</b>			
103-1	解釋重大主題及其邊界	可持續發展方針	6–12
103-2	管理方針及其要素	可持續發展方針	6–12
103-3	管理方針的評估	可持續發展方針	6–12
<b>GRI 205：反貪腐2016</b>			
205-3	已確認的貪腐事件及採取的行動	可持續發展方針	6–12
<b>排放</b>			
<b>GRI 103：管理方針2016</b>			
103-1	解釋重大主題及其邊界	愛護地球	13–18
103-2	管理方針及其要素	愛護地球	13–18
103-3	管理方針的評估	愛護地球	13–18

披露編號	披露	本報告內有關章節及／或其他參考／說明	頁數
<b>GRI 305：排放2016</b>			
305-1	直接(範疇一)溫室氣體排放	愛護地球	13-18
305-2	能源間接(範疇二)溫室氣體排放	愛護地球	13-18
305-3	其他間接(範疇三)溫室氣體排放	愛護地球	13-18
305-4	溫室氣體排放強度	愛護地球	13-18
305-7	氮氧化物(NO <sub>x</sub> )、硫氧化物(SO <sub>x</sub> )和其他重大氣體排放	愛護地球	13-18
<b>廢污水和廢棄物</b>			
<b>GRI 103：管理方針2016</b>			
103-1	解釋重大主題及其邊界	愛護地球	13-18
103-2	管理方針及其要素	愛護地球	13-18
103-3	管理方針的評估	愛護地球	13-18
<b>GRI 306：廢棄物2020</b>			
306-2	廢棄物相關顯著衝擊之管理	愛護地球	13-18
<b>有關環境保護的法規遵循</b>			
<b>GRI 103：管理方針2016</b>			
103-1	解釋重大主題及其邊界	愛護地球	13-18
103-2	管理方針及其要素	愛護地球	13-18
103-3	管理方針的評估	愛護地球	13-18
<b>GRI 307：有關環境保護的法規遵循2016</b>			
307-1	違反環保法規	愛護地球	13-18
<b>勞僱關係</b>			
<b>GRI 103：管理方針2016</b>			
103-1	解釋重大主題及其邊界	夥伴合作	19-21
103-2	管理方針及其要素	夥伴合作	19-21
103-3	管理方針的評估	夥伴合作	19-21
<b>GRI 401：勞僱關係2016</b>			
401-2	提供給全職員工(不包含臨時或兼職員工)的福利	夥伴合作	19-21



披露編號	披露	本報告內有關章節及／或其他參考／說明	頁數
<b>職業安全衛生</b>			
<b>GRI 103：管理方針2016</b>			
103-1	解釋重大主題及其邊界	夥伴合作	19-21
103-2	管理方針及其要素	夥伴合作	19-21
103-3	管理方針的評估	夥伴合作	19-21
<b>GRI 403：職業安全衛生2018</b>			
403-2	危害辨識、風險評估、及事故調查	夥伴合作	19-21
<b>訓練與教育</b>			
<b>GRI 103：管理方針2016</b>			
103-1	解釋重大主題及其邊界	夥伴合作	19-21
103-2	管理方針及其要素	夥伴合作	19-21
103-3	管理方針的評估	夥伴合作	19-21
<b>GRI 404：訓練與教育2016</b>			
404-1	每名員工每年接受訓練的平均時數	夥伴合作	19-21
<b>當地社區</b>			
<b>GRI 103：管理方針2016</b>			
103-1	解釋重大主題及其邊界	可持續發展方針	6-12
103-2	管理方針及其要素	可持續發展方針	6-12
103-3	管理方針的評估	可持續發展方針	6-12
<b>GRI 413：當地社區2016</b>			
413-1	經當地社區溝通、衝擊評估和發展計畫的營運活動	回饋社區	22-23

# 《環境、社會及管治報告指引》內容索引

## 強制披露規定

主要範疇、層面、一般披露及KPI		本報告內有關章節及／或其他參考／說明	頁數
<b>管治架構</b>	由董事會發出的聲明，當中載有下列內容： (i) 披露董事會對環境、社會及管治事宜的監管； (ii) 董事會的環境、社會及管治管理方針及策略，包括評估、優次排列及管理重要的環境、社會及管治相關事宜（包括對發行人業務的風險）的過程；及 (iii) 董事會如何按環境、社會及管治相關目標檢討進度，並解釋它們如何與發行人業務有關連。	可持續發展方針	6
<b>匯報原則</b>	描述或解釋在編備環境、社會及管治報告時如何應用下列匯報原則：重要性、量化、一致性。	關於本報告	2
<b>匯報範圍</b>	解釋環境、社會及管治報告的匯報範圍，及描述挑選哪些實體或業務納入環境、社會及管治報告的過程。若匯報範圍有所改變，發行人應解釋不同之處及變動原因。	關於本報告	2

# 《環境、社會及管治報告指引》內容索引

## 「不遵守就解釋」條文

主要範疇、層面、一般披露及KPI		本報告內有關章節及／或其他參考／說明	頁數
<b>環境範疇</b>			
<b>層面A1：排放物</b>			
一般披露	有關廢氣及溫室氣體排放、向水及土地的排污、有害及無害廢棄物的產生等的： (a) 政策；及 (b) 遵守對發行人有重大影響的相關法律及規例的資料。	愛護地球、對偉能集團有重大影響的相關法律及規例的遵守情況	13-18, 40-41
KPIA1.1	排放物種類及相關排放數據。	愛護地球、表現數據概覽	13-18, 24-28
KPIA1.2	直接(範圍1)及能源間接(範圍2)溫室氣體總排放量(以噸計算)及(如適用)密度(如以每產量單位、每項設施計算)。	愛護地球、表現數據概覽	13-18, 24-28
KPIA1.3	所產生有害廢棄物總量(以噸計算)及(如適用)密度(如以每產量單位、每項設施計算)。	愛護地球、表現數據概覽	13-18, 24-28
KPIA1.4	所產生無害廢棄物總量(以噸計算)及(如適用)密度(如以每產量單位、每項設施計算)。	愛護地球、表現數據概覽	13-18, 24-28
KPIA1.5	描述所訂立的排放量目標及為達到這些目標所採取的步驟。	可持續發展方針、愛護地球	6-12, 13-18
KPIA1.6	描述處理有害及無害廢棄物的方法，及描述所訂立的減廢目標及為達到這些目標所採取的步驟。	可持續發展方針、愛護地球	6-12, 13-18

# 《環境、社會及管治報告指引》內容索引

主要範疇、層面、一般披露及KPI		本報告內有關章節及／或其他參考／說明	頁數
<b>層面A2：資源使用</b>			
一般披露	有效使用資源(包括能源、水及其他原材料)的政策。	愛護地球  我們的業務不牽涉大量使用原材料。因此，我們並無在相關方面制定針對政策。	13-18
KPI A2.1	按類型劃分的直接及／或間接能源(如電、氣或油)總耗量(以千個千瓦時計算)及密度(如以每產量單位、每項設施計算)。	愛護地球、表現數據概覽	13-18, 24-28
KPI A2.2	總耗水量及密度(如以每產量單位、每項設施計算)。	愛護地球、表現數據概覽	13-18, 24-28
KPI A2.3	描述所訂立的能源使用效益目標及為達到這些目標所採取的步驟。	愛護地球	13-18
KPI A2.4	描述求取適用水源上可有任何問題，以及所訂立的用水效益目標及為達到這些目標所採取的步驟。	愛護地球  我們沒有於求取適用水源上出現問題。	13-18
KPI A2.5	製成品所用包裝材料的總量(以噸計算)及(如適用)每生產單位估量。	我們的業務不涉及大量製成品所用包裝材料。	—
<b>層面A3：環境及天然資源</b>			
一般披露	減低發行人對環境及天然資源造成重大影響的政策。	愛護地球	13-18
KPI A3.1	描述業務活動對環境及天然資源的重大影響及已採取管理有關影響的行動。	愛護地球	13-18
<b>層面A4：氣候變化</b>			
一般披露	識別及應對已經及可能會對發行人產生影響的重大氣候相關事宜的政策。	愛護地球	13-18
KPI A4.1	描述已經及可能會對發行人產生影響的重大氣候相關事宜，及應對行動。	愛護地球	13-18

# 《環境、社會及管治報告指引》內容索引

主要範疇、層面、一般披露及KPI		本報告內有關章節及／或其他參考／說明	頁數
<b>社會範疇</b>			
<b>僱傭及勞工常規</b>			
<b>層面B1：僱傭</b>			
一般披露	有關薪酬及解僱、招聘及晉升、工作時數、假期、平等機會、多元化、反歧視以及其他待遇及福利的： (a) 政策；及 (b) 遵守對發行人有重大影響的相關法律及規例的資料。	夥伴合作、對偉能集團有重大影響的相關法律及規例的遵守情況	19-21, 40-41
KPI B1.1	按性別、僱傭類型(如全職或兼職)、年齡組別及地區劃分的僱員總數。	夥伴合作、表現數據概覽	19-21, 24-28
KPI B1.2	按性別、年齡組別及地區劃分的僱員流失比率。	表現數據概覽	24-28
<b>層面B2：健康與安全</b>			
一般披露	有關提供安全工作環境及保障僱員避免職業性危害的： (a) 政策；及 (b) 遵守對發行人有重大影響的相關法律及規例的資料。	夥伴合作、對偉能集團有重大影響的相關法律及規例的遵守情況	19-21, 40-41
KPI B2.1	過去三年(包括匯報年度)每年因工亡故的人數及比率。	表現數據概覽	24-28
KPI B2.2	因工傷損失工作日數。	表現數據概覽	24-28
KPI B2.3	描述所採納的職業健康與安全措施，以及相關執行及監察方法。	夥伴合作	19-21
<b>層面B3：發展及培訓</b>			
一般披露	有關提升僱員履行工作職責的知識及技能的政策。描述培訓活動。	可持續發展方針、夥伴合作	6-12, 19-21
KPI B3.1	按性別及僱員類別(如高級管理層、中級管理層等)劃分的受訓僱員百分比。	夥伴合作、表現數據概覽	19-21, 24-28
KPI B3.2	按性別及僱員類別劃分，每名僱員完成受訓的平均時數。	表現數據概覽	24-28

# 《環境、社會及管治報告指引》內容索引

主要範疇、層面、一般披露及KPI		本報告內有關章節及／或其他參考／說明	頁數
<b>層面B4：勞工準則</b>			
一般披露	有關防止童工或強制勞工的： (a) 政策；及 (b) 遵守對發行人有重大影響的相關法律及規例的資料。	夥伴合作  我們沒有面對有關童工或強制勞工的重大風險。因此，我們不認為有關防止童工或強制勞工的相關法律和規例對偉能集團構成重大影響。	19-21
KPI B4.1	描述檢討招聘慣例的措施以避免童工及強制勞工。	夥伴合作	19-21
KPI B4.2	描述在發現違規情況時消除有關情況所採取的步驟。	夥伴合作  本集團對此舉採取零容忍態度，違規情況會以內部紀律處分或交由有關當局處理。	19-21
<b>營運慣例</b>			
<b>層面B5：供應鏈管理</b>			
一般披露	管理供應鏈的環境及社會風險政策。	夥伴合作	19-21
KPI B5.1	按地區劃分的供應商數目。	夥伴合作	19-21
KPI B5.2	描述有關聘用供應商的慣例，向其執行有關慣例的供應商數目，以及相關執行及監察方法。	夥伴合作	19-21
KPI B5.3	描述有關識別供應鏈每個環節的環境及社會風險的慣例，以及相關執行及監察方法。	夥伴合作	19-21
KPI B5.4	描述在揀選供應商時促使多用環保產品及服務的慣例，以及相關執行及監察方法。	夥伴合作	19-21

# 《環境、社會及管治報告指引》內容索引

主要範疇、層面、一般披露及KPI		本報告內有關章節及／或其他參考／說明	頁數
<b>層面B6：產品責任</b>			
一般披露	有關所提供產品和服務的健康與安全、廣告、標籤及私隱事宜以及補救方法的： (a) 政策；及 (b) 遵守對發行人有重大影響的相關法律及規例的資料。	夥伴合作  我們的業務不涉及大量廣告和標籤。因此，我們並無在相關方面制定針對政策，相關法律和規例對偉能集團亦不構成重大影響。	19-21
KPI B6.1	已售或已運送產品總數中因安全與健康理由而須回收的百分比。	夥伴合作	19-21
KPI B6.2	接獲關於產品及服務的投訴數目以及應對方法。	我們沒有接獲客戶的投訴。	—
KPI B6.3	描述與維護及保障知識產權有關的慣例。	我們盡最大努力保障本集團的知識產權，同時遵循所有相關法律及規例，包括維護供應商的知識產權。	—
KPI B6.4	描述質量檢定過程及產品回收程序。	夥伴合作	19-21
KPI B6.5	描述消費者資料保障及私隱政策，以及相關執行及監察方法。	夥伴合作	19-21
<b>層面B7：反貪污</b>			
一般披露	有關防止賄賂、勒索、欺詐及洗黑錢的： (a) 政策；及 (b) 遵守對發行人有重大影響的相關法律及規例的資料。	可持續發展方針  我們現行的政策和措施足以讓我們滿足普遍適用的標準，我們不認為有關防止賄賂、勒索、欺詐及洗黑錢的相關法律和規例對偉能集團構成重大影響。	6-12

## 《環境、社會及管治報告指引》內容索引

主要範疇、層面、一般披露及KPI		本報告內有關章節及／或其他參考／說明	頁數
KPI B7.1	於匯報期內對發行人或其僱員提出並已審結的貪污訴訟案件的數目及訴訟結果。	年內，偉能集團沒有涉及任何有關賄賂、勒索、欺詐及洗黑錢的調查或訴訟案件。	—
KPI B7.2	描述防範措施及舉報程序，以及相關執行及監察方法。	可持續發展方針	6–12
KPI B7.3	描述向董事及員工提供的反貪污培訓。	可持續發展方針	6–12
<b>社區</b>			
<b>層面B8：社區投資</b>			
一般披露	有關以社區參與來了解營運所在社區需要和確保其業務活動會考慮社區利益的政策。	可持續發展方針、回饋社區	6–12, 22–23
KPI B8.1	專注貢獻範疇(如教育、環境事宜、勞工需求、健康、文化、體育)。	回饋社區	22–23
KPI B8.2	在專注範疇所動用資源(如金錢或時間)。	回饋社區	22–23



# 對偉能集團有重大影響的相關法律及規例的遵守情況

聯交所《環境、社會及管治報告指引》範疇

對偉能集團有重大影響的相關法律及規例的遵守情況

## 環境

### 層面A1：排放物

有關廢氣及溫室氣體排放、向水及土地的排污、有害及無害廢棄物的產生

對本集團有重大影響的相關法律及規例包括《中華人民共和國環境保護法》、《建設項目環境保護管理條例》、《中華人民共和國環境影響評價法》、《中華人民共和國大氣污染防治法》、《中華人民共和國水污染防治法》、《中華人民共和國固體廢物污染環境防治法》及《空氣環境質量標準》(秘魯)、《水環境質量標準》(秘魯)及《固體廢物法》(秘魯)、《環境政策法》(巴西)、《1980年第47號國家環境法》(斯里蘭卡)、《環境保護法》(英國)及《污染控制法》(英國)。該等法律及規例對廢氣及溫室氣體排放、向水及土地的排污以及有害及無害廢棄物的產生等方面作出了相關規定。我們必須在適用情況下履行上述的法定義務，因為違反任何相關的環境法律和規例均可能會導致對本集團的處罰、停業或法律訴訟。

2021年，我們沒有發現任何與環境保護相關並對偉能集團有重大影響的已確認違規事件。關於偉能集團如何確保遵守與環境相關的法律和規例，請參閱「愛護地球」一節。

## 社會

### 層面B1：僱傭

有關薪酬及解僱、招聘及晉升、工作時數、假期、平等機會、多元化、反歧視以及其他待遇及福利

就營運規模而言，對本集團有重大影響的相關法律及規例包括《中華人民共和國勞動法》、《中華人民共和國勞動合同法》、《中華人民共和國社會保險法》及香港《僱傭條例》。就本集團IBO業務在緬甸、印尼、秘魯和巴西的分佈式發電站，對我們有重大影響的法律和規例包括2003年《人力法》第13號法律(印尼)、《支付薪資法》(緬甸)、《請假法》(緬甸)、《就業與技能發展法》(緬甸)、《商店與企業法》(緬甸)、第29497號法律《新勞動法》(秘魯)、最高法令第003-97-TR號《生產力與勞動競爭法》(秘魯)及第5452號法令《有關合併勞動法》(巴西)。該等法律及規例列明了僱主於薪酬及解僱、招聘及晉升、工作時數、假期、平等機會、多元化、反歧視以及其他待遇及福利等方面的相關法定義務和責任。這些法律和規例十分重要，為本集團最重要的資產——僱員提供了適當的保護。

2021年，我們沒有發現任何與僱傭相關並對偉能集團有重大影響的已確認違規事件。關於偉能集團如何確保遵守與僱傭相關的法律和規例，請參閱「夥伴合作」一節。



## 對偉能集團有重大影響的相關法律及規例的遵守情況

聯交所《環境、社會及  
管治報告指引》範疇

對偉能集團有重大影響的相關法律及規例的遵守情況

### 層面B2：健康與安全

有關提供安全工作環境及保障僱員  
避免職業性危害

就營運規模而言，對本集團有重大影響的相關法律及規例包括《中華人民共和國勞動法》、《中華人民共和國安全生產法》及香港《職業安全及健康條例》。就本集團IBO業務在緬甸、印尼、秘魯、巴西、斯里蘭卡及英國的分佈式發電站，對我們有重大影響的法律和規例包括2003年《人力法》第13號法律(印尼)、《職業安全及健康法》(緬甸)、第29783號法律《職業健康及安全法》(秘魯)、第5452號法令《有關合併勞動法》(巴西)、國家職業安全與健康法(斯里蘭卡)及《工作場所健康與安全法》(英國)。該等法律和規例對有關維護勞工安全和衛生、防止勞動過程中的事故以及減少職業危害提出了明確的要求。在適用情況下，遵守上述法律和規例是必要的，工作場所安全對本集團的每一位僱員都至關重要。

2021年，我們沒有發現任何與健康與安全相關並對偉能集團有重大影響的已確認違規事件。關於偉能集團如何確保遵守與健康與安全相關的法律和規例，請參閱「夥伴合作」一節。